

**MINISTERE DE L'AGRICULTURE,
DE L'HYDRAULIQUE ET DES
RESSOURCES HALIEUTIQUES**

SECRETARIAT GENERAL

**DEUXIEME PROGRAMME NATIONAL
DE GESTION DES TERROIRS, PHASE II**

COORDINATION NATIONALE

SILEM

**01 BP 1487 OUAGADOUGOU 01
Tél : 50 32 47 53/54 Fax ; 50 31 74 10**

BURKINA FASO

Unité – Progrès – Justice

RAPPORT D'ACTIVITES DU SILEM

1^{er} Janvier au 31décemmbre 2008

Mars 2009

TABLE DES MATIERES

1. INTRODUCTION	2
2. CONTEXTE DE MISE EN ŒUVRE DES ACTIVITES	4
2.1. Rappel des objectifs de l'année.....	4
2.2. Quelques faits marquants	5
3. NIVEAU D'EXECUTION.....	5
3.1. Exécution physique	5
3.1.1. Aperçu sur l'exécution physique globale du SILEM.....	5
3.1.2. Renforcement des capacités locales (RCL).....	7
3.1.3. Fonds d'investissement local.....	9
3.1.4. Renforcement des capacités institutionnelles.....	14
3.1.5. Renforcement des capacités des acteurs à accéder aux marchés de carbone	16
3.1.6. Administration, gestion et suivi du projet	17
3.2. Exécution financière.....	18
3.3. Rappel des Indicateurs clefs du SILEM.....	19
4. ATOUTS, DIFFICULTES	20
5. CONCLUSION	21

SIGLES ET ABRÉVIATIONS

Adm / SE	Administration, gestion et Suivi Evaluation
CCIV-GIE	Concertation Inter Villageois en Gestion Intégrée des écosystèmes
CONEDD	Conseil National pour l'Environnement et le Développement Durable
CVD	Conseil Villageois de Développement
CVGT	Commission Villageoise de Gestion des Terroirs
DRF	Demande de Remboursement Financière
FIL	Fonds d'Investissement Local
GIE	Gestion Intégrée des Ecosystèmes
GRN	Gestion des Ressources Naturelles
MBV	Micro Bassin Versant
ONG	Organisation Non Gouvernementale
ONG	Organisation Non Gouvernementale
PAI	Plan Annuel d'Investissement
PNGT2	Deuxième Programme National de Gestion des Terroirs
RCI / GIE	Renforcement des Capacités Institutionnelles pour la Gestion Intégrée des Ecosystèmes
RCL	Renforcement des Capacités Locales
RCL/GIE	Renforcement des Capacités Locales en Gestion Intégrée des Ecosystèmes
RCN/Carbone	Renforcement des capacités nationales à accéder aux marchés de carbone
RSF	Rapport de Suivi Financier
SILEM	Sahelian Integrated Lowland Ecosystem Management

1. INTRODUCTION

Le projet de gestion intégrée des écosystèmes des plaines et des bas-fonds du Sahel (dont l'acronyme anglais est SILEM : Sahelian Integrated Lowland Ecosystem Management) a pour objectif d'améliorer les pratiques de gestion de ressources naturelles par l'aménagement et la gestion des écosystèmes de quatre micros bassins versants, notamment à travers :

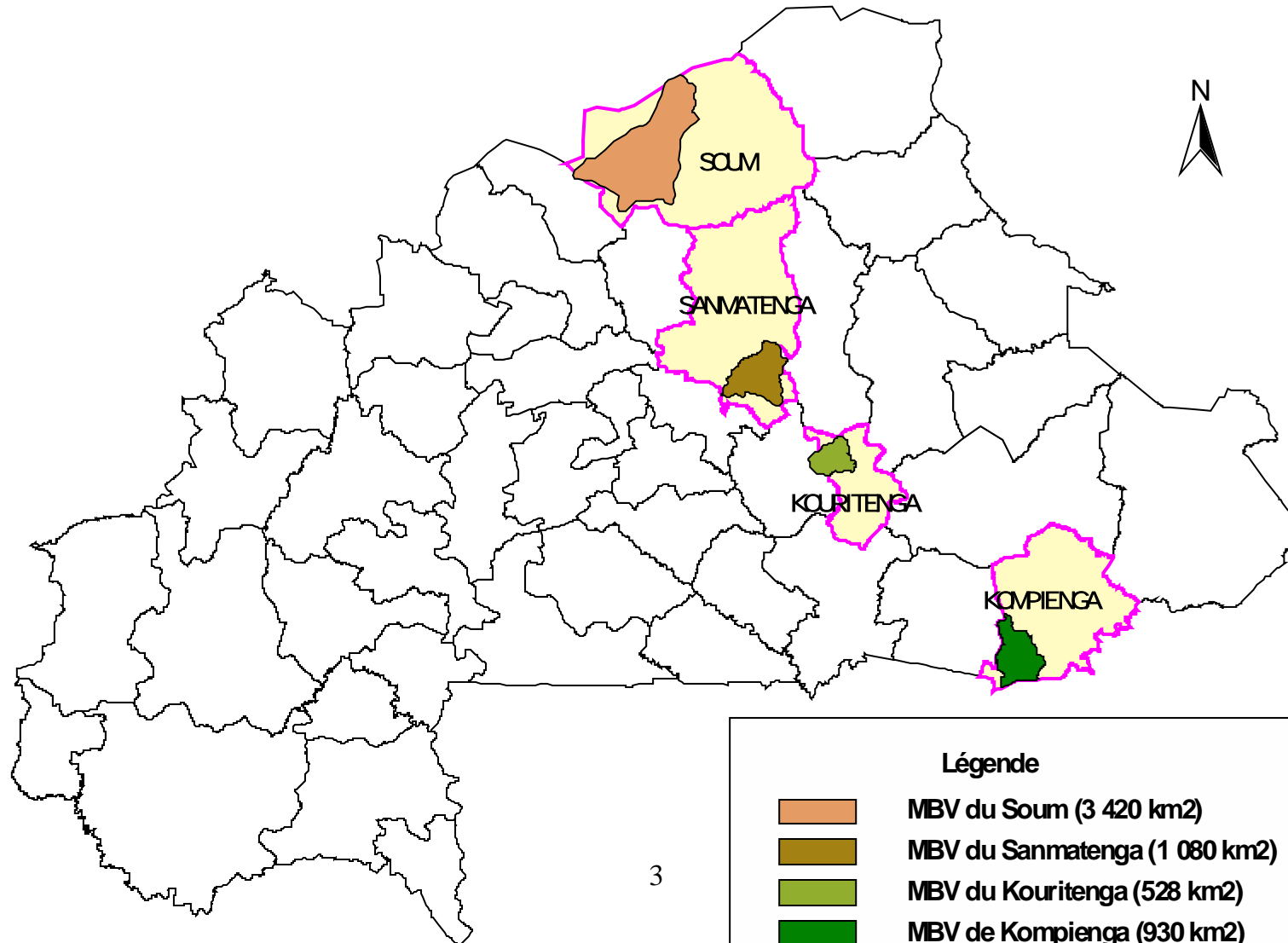
- La restauration et l'amélioration de la fertilité des sols;
- L'amélioration de la gestion et de la valorisation de l'eau pour l'agriculture et le pastoralisme ;
- Et la promotion de la gestion durable de l'environnement à travers l'amélioration de la diversité biologique.

Le SILEM s'articule autour de cinq composantes à savoir :

- La composante « Renforcement des capacités locales en gestion intégrée des écosystèmes (RCL/GIE) » qui prend en compte l'appui des communautés à la planification, à la concertation et leur formation sur divers thèmes ;
- La composante « Fonds d'investissement local » à travers laquelle des ressources financières sont mises à la disposition des villages et des provinces pour le financement des investissements dont ils en assurent la maîtrise d'ouvrage ;
- La composante « Renforcement des capacités institutionnelles pour la gestion intégrée des écosystèmes (RCI/GIE) » qui permet d'apporter l'appui nécessaire aux services techniques, aux associations et ONG en vue d'un encadrement technique des communautés dans la mise en œuvre des activités ;
- La composante « Renforcement des capacités des acteurs nationaux à accéder aux marchés de carbone » pour appuyer les communautés à formuler des projets éligibles aux divers marchés de crédits de carbone ;
- La composante « Administration, la gestion et le suivi évaluation » qui permet de supporter le fonctionnement et la mise en œuvre du dispositif de suivi des performances et des impacts du projet.

Mis en vigueur en décembre 2004, le SILEM a démarré ses activités sur le terrain en janvier 2005 par, d'une part l'information et le renforcement des capacités des communautés, et d'autre part l'élaboration des plans de gestion intégrés des écosystèmes de micros bassins versants dont le choix a été fait par les cadres de concertation techniques des provinces cibles (figure 1). Le financement des actions retenues dans les plans, à travers le fonds d'investissement local (FIL) est en cours depuis 2006.

ZONE D'INTERVENTION DU SILEM



2. CONTEXTE DE MISE EN ŒUVRE DES ACTIVITES

2.1. Rappel des objectifs de l'année

Au cours de l'année 2008, le SILEM a eu pour objectif d'accroître le volume de réalisation dans chaque micro bassin versant ainsi que le renforcement des capacités des communautés pour la mise en œuvre des activités extraites des plans d'aménagements et de gestion intégrée.

Ainsi, au titre de la composante « Renforcement des capacités locales », il était prévu :

- la formation de 717 personnes en foyers améliorés, de 781 en technique de culture fourragère, de 1722 personnes sur des thèmes divers relatifs à la gestion des ressources naturelles ;
- l'organisation de voyages d'étude au profit de 227 producteurs ;
- la tenue de 16 sessions de concertation inter villageoises ;
- etc. ;

Pour les investissements, il était prévu entre autres :

- la délimitation de 63 km de berge ;
- le reboisement de 341 871 plants (toutes espèces confondues) ;
- la confection de 26 520 m de haies vives ;
- la réalisation de 2 730 fosses fumières,
- la réalisation de 1 094 ha de cordons pierreux ;
- la réalisation de 564 ha de zaï ;
- etc.

A travers la composante « Renforcement des capacités des institutions », il était prévu :

- l'élaboration de 13 conventions locales sur la gestion des ressources naturelles ;
- la signature de 4 contrats de prestations de service et de 6 protocoles de prestations;
- etc.

Pour la composante relative aux marchés de carbone, la réalisation d'une étude de base pour l'élaboration d'une note conceptuelle de projet a été programmée.

Le suivi des performances et la poursuite de la collecte des données pour le suivi des impacts, ainsi que les actions de gestion technique et financière du SILEM, ont également été prévus.

2.2. Quelques faits marquants

L'année 2008 a été marquée par :

- Le redémarrage des activités du PNGT2, Phase 2 avec les activités de renforcement des capacités notamment la formation des communes rurales pour la prise en compte de la gestion des ressources naturelles dans les plans communaux de développement, ce qui permet d'ancrer la synergie et de consolider les actions entamées par le SILEM dans certaines communes ;
- La pluviométrie particulièrement régulière et abondante qui a constitué un atout important pour le succès de certaines actions de GRN, notamment la reconstitution du couvert végétal sur des sites dégradés ;

3. NIVEAU D'EXECUTION

L'année 2008 a connu la poursuite de la mise en œuvre de toutes les composantes. Le niveau d'exécution présenté ci-après porte sur la période de 1^{er} janvier au 31 décembre. Les taux d'exécution sont calculés en rapportant les réalisations physiques ou financières du 1^{er} janvier au 31 décembre aux prévisions de l'année.

3.1. Exécution physique

3.1.1. Aperçu sur l'exécution physique globale du SILEM

Le taux de réalisation physique moyen pour l'ensemble des 5 composantes RCL, FIL et RCI, RCN/Carbone et Adm/SE est de **82,29%**, avec une hétérogénéité entre lesdites composantes (figure 1), mais aussi d'une province à une autre (figure 2).

Figure 1 : Taux d'exécution physique du SILEM par composante

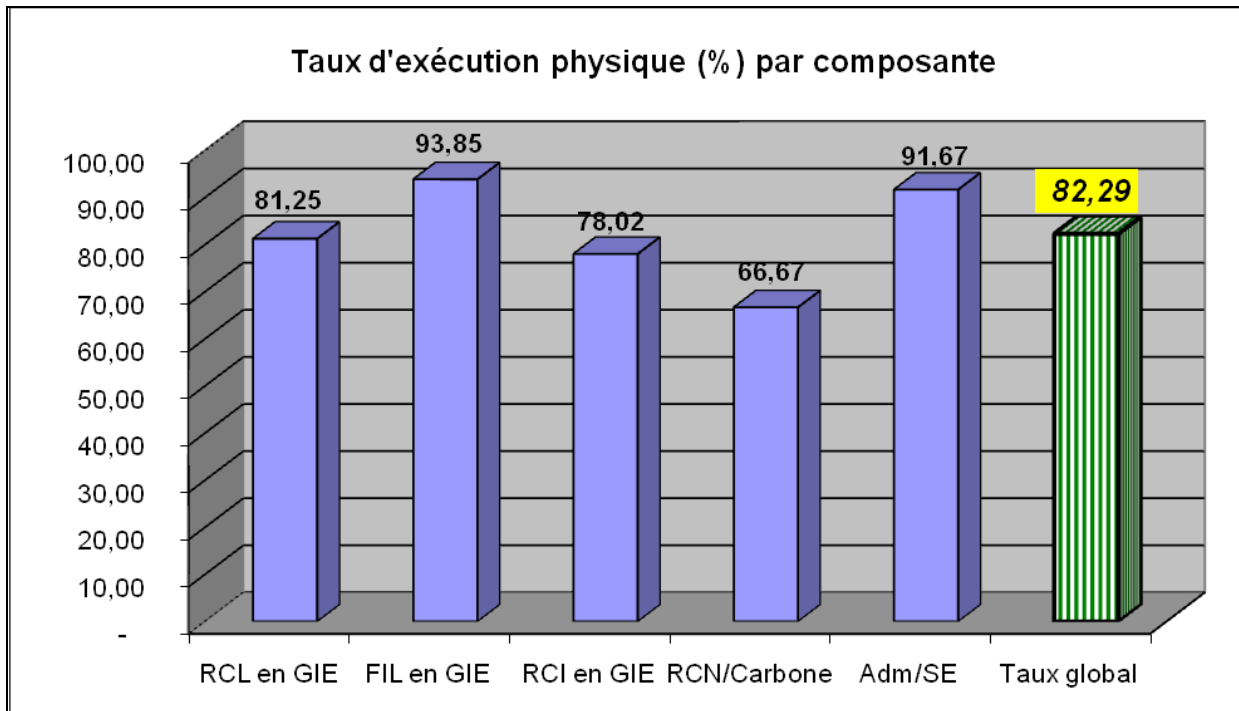
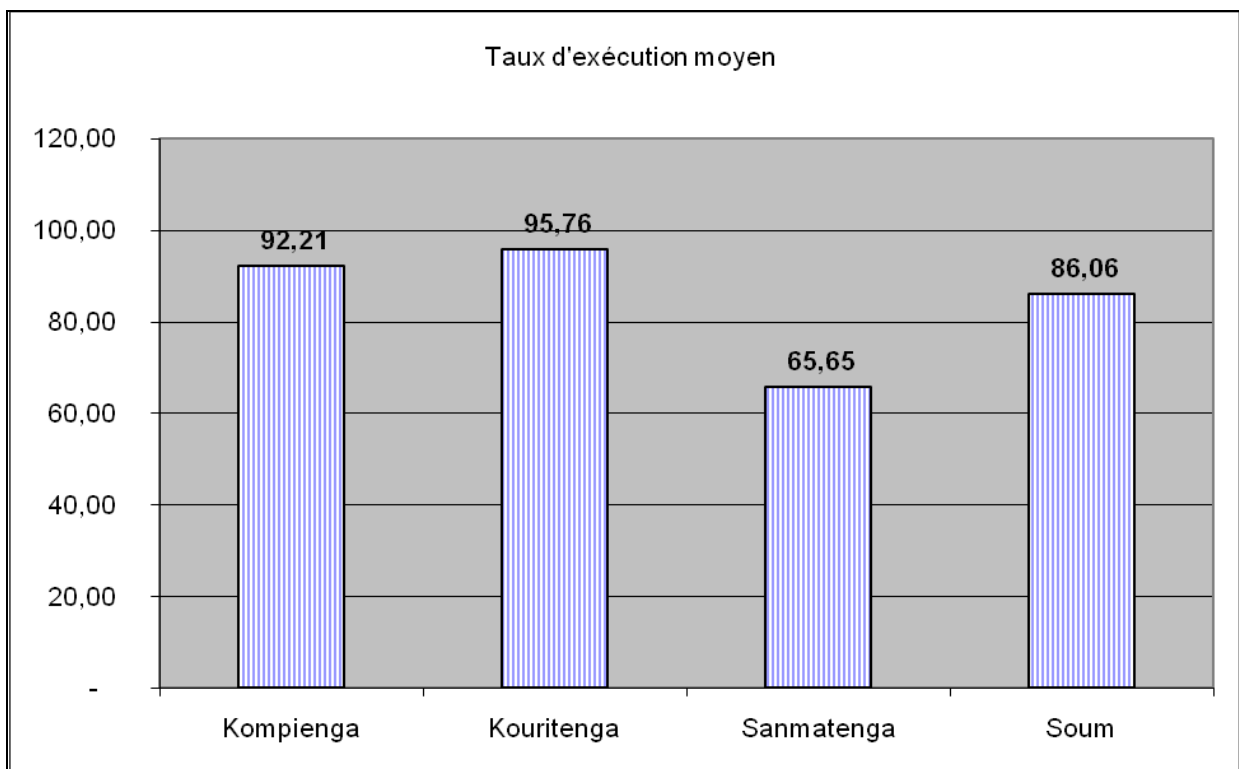


Figure 2 : taux d'exécution moyen par province



3.1.2. Renforcement des capacités locales (RCL)

Au cours de l'année, plusieurs activités ont été réalisées au titre de cette composante (tableau 1). Ces activités ont principalement concerné :

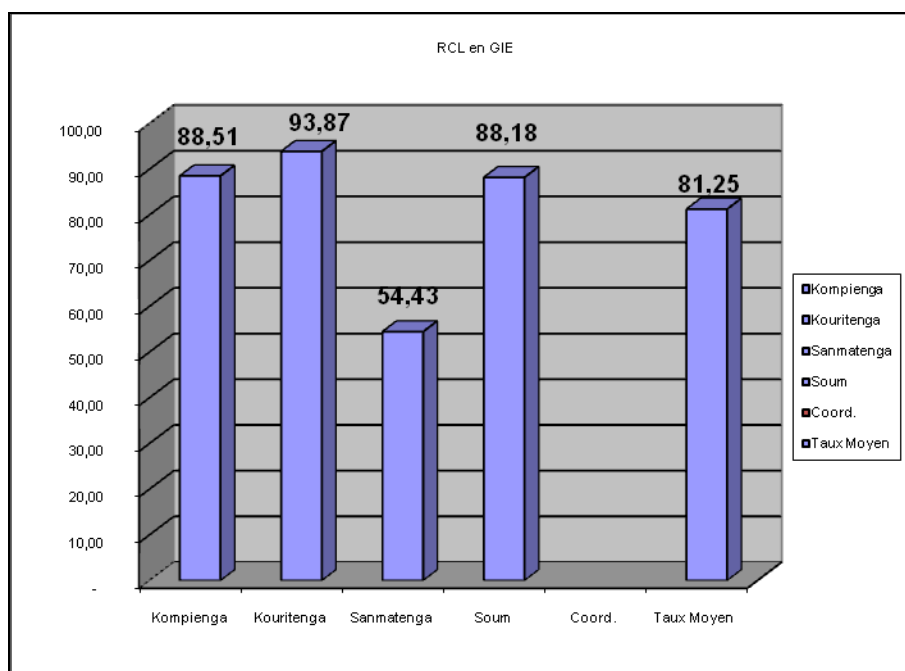
- La tenue de 14 sessions de concertation entre les représentants (CVD) des villages de chaque micro bassin versant, en vue de faire le bilan des actions, de programmer et de coordonner la mise en œuvre de celles en perspectives ; la tenue de 2 autres sessions de concertation, entre les CVD des villages partageant une même ressource, ont permis de convenir des règles de gestion de ladite ressource ;
- La formation de 6 131 producteurs dont 875 en technique de réalisation de zaï, 1 744 en technique de production de fumure organique, 576 en technique de production fourragère, 700 femmes en technique de construction de foyers améliorés, etc. ; Ces formations sont réalisées en accompagnement à la mise en œuvre des investissements prévus au titre du FIL.

Tableau 1 : Activités réalisées au titre de la composante RCL

Libellés	Unités	TOTAL SILEM		
		PREV PHYS	REAL PHYS	TAUX PHYS
Rencontres de concertation inter-villageoise	Session	16	14	87,50
Concertation sur des ressources inter-villageoises partagées	Session	5	5	100,00
Constitution des groupements de gestion forestière	Groupement	6	6	100,00
Séances d'animation des communautés sur des thèmes divers	Séances	15	15	100,00
Séances d'échanges techniques avec les CVD	Séances	111	111	100,00
Voyages d'études à l'intérieur du pays	Participant	227	78	34,36
Voyages inter-villageois	Participant	164	-	-
Recyclage et formation sur de nouveaux thèmes	Auditeur	1 722	1 589	92,28
Formation en Techniques de production de plants en pépinières	Auditeur	86	86	100,00
Formation en Techniques de production et d'utilisation de la fumure organique	Auditeur	2 320	1 744	75,17
Formation en Techniques de Traitement de ravines	Auditeur	50	-	-
Formation en Techniques de confection de Cordons Pierreux	Auditeur	410	410	100,00
Formation en Technique du zaï	Auditeur	875	875	100,00
Formation en Technique apicole	Auditeur	180	-	-
Formation sur les Codes (forestier, environnement, eau, pastoral...)	Auditeur	244	84	34,43
Formation en Culture fourragère	Auditeur	781	576	73,75
Formation en Récolte et pré traitement de semences forestières	Auditeur	40	-	-
Formation en Entretien des ouvrages	Auditeur	67	67	100,00
Formation en Confection de foyers améliorés	Auditeur	717	700	97,63
Elaboration des PAI	Plan	91	91	100,00
Planification des activités	Auditeurs	51	51	100,00
TOTAL				81,25

Le taux d'exécution physique de cette composante pour les 4 provinces est de **81,25 %**, comme l'indique la figure 3 ci-dessous. Certaines formations, notamment celles relatives à l'apiculture, les textes relatifs à la gestion des ressources naturelles, etc. prévues pour le dernier trimestre n'ont pas pu être exécutées et sont : soit reportées (technique apicole par ex.), soit annulées pour manque de pertinence en cette période (culture fourragère par ex.).

Figure 3 : Taux de réalisation de la composante RCL par province



3.1.3. Fonds d'investissement local

a) Résultats quantitatifs

Les investissements réalisés entre dans le cadre de la mise en œuvre du plan de gestion intégrée des écosystèmes de chaque micro bassin versant. Ces investissements couvrent plusieurs domaines dont:

- Les aménagements pour la défense et la restauration des sols, y compris l'amélioration de la fertilité des sols :
 - 2 695 fosses fumières, réalisées ont permis de produire plus de 7500 tonnes de fumure organique de bonne qualité grâce à l'usage de 1 580 doses de compost+ en vue d'améliorer la fertilité d'environ 1 490 ha de terres cultivées ;
 - 784 ha de terres traités en cordons pierreux pour réduire l'érosion et 558 ha de zaï pour améliorer les propriétés physico-chimiques de ces sols ;
 - La récupération de 779 ha de terres dénudées et encroûtées, par le scarifiage et la végétalisation des sillons ;

- Le reboisement et la gestion forestière à travers :
 - La plantation de 333 501 arbres dont 23 330 fruitiers;
 - La négociation et la délimitation de forêts villageoises sur 26 km (environ 1500 ha);
- L'amélioration de la production animale :
 - la création de 504 ha de zones de pâture et de 175 km de couloirs pour accéder à ces zones ;
 - le bornage des limites de zones de pâture sur 16 km.
- L'amélioration de la production végétale ; la réhabilitation de 47 ha de bas-fonds aménagés ;
- Etc.

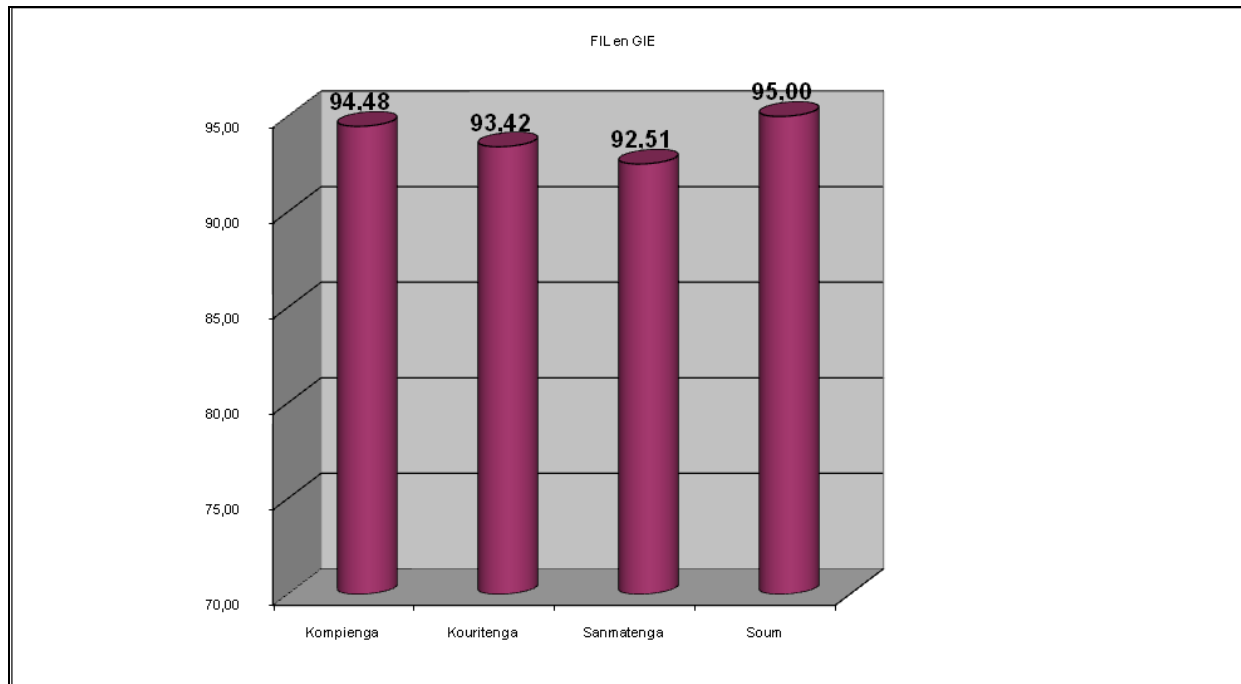
Tableau 2 : Activités réalisées au titre de la composante FIL

LIBELLES	UNITE	TOTAL SILEM		
		PREV. PHYS.	REAL PHYS	TAUX PHYS
Guichet Villageois				
CES/DRS				
Réalisation de diguettes en terre	(ha)	50	50	100,00
Réalisation de bandes enherbées	(ha)	209	209	100,00
Réalisation de fosses fumières	(nbre)	2 730	2 695	98,72
Réalisation de cordons pierreux	(ha)	1 094	1 094	100,00
Réalisation de zaï	(ha)	564	558	98,94
Traitement de ravines	(nbre)	30	30	100,00
Végétalisation de diguettes	(ml)	18 500	12 500	67,57
Animation pour protection des berges (session)		12	12	100,00
Négociation pour protection des berges	(nb de PV)	12	12	100,00
Delimitation de berge	(m)	83 000	78 000	93,98
Enherbement de berges	(ha)	380	380	100,00
Reboisement de berges	(plant)	103 181	103 181	100,00
Traitement de ravines de berges	(nbre)	118	118	100,00
Réalisation de scarifiage	(ha)	570	570	100,00
Réalisation de demi-lunes	(ha)	24	24	100,00
Fourniture de Compost Plus	dose	2 730	1 580	57,88
Réalisation de mise en défens	(ha)	105	105	100,00

Reboisement	(plant)	147 460	146 930	99,64
Confection de haie vive	(m)	26 520	25 520	96,23
Bornage des limites de forêt	(km)	5	5	92,59
Balisage des limites de forêts à la peinture	(km)	21	21	100,00
Pose de panneaux de signalisation de forêt	(nbre)	58	53	91,38
Production de plants	(nbre)	94 278	93 563	99,24
Création de pépinières	(nbre)	5	5	100,00
Ouverture de pistes forestières	(km)	17	17	100,00
Plantation d'arbres utilitaires	(plant)	24 230	23 330	96,29
Création d'arboretum/conservatoire botanique	(nbre)	-	-	
Plantation Pilote / Carbone	(plant)	67 000	60 060	89,64
Balisage des limites de zone pastorale à la peinture	(km)	40	40	100,00
Bornage des limites de zone pastorale	(km)	16	16	100,00
Pose de panneaux de signalisation	(nbre)	90	84	93,33
Création de zones de pâture	(ha)	504	504	100,00
Ouverture de couloirs d'accès	(km)	175	175	100,00
Aménagement de bas-fonds	(ha)	15	15	100,00
Réhabilitation de bas-fond aménagé	(ha)	47	47	100,00
Fauche et conservation de l'herbe naturelle	(botte)	18 000	18 000	100,00
Fourniture de semences pour culture fourragère	(kg)	200	200	100,00
Fourniture en semences améliorées	(Kg)	1 900	1 900	100,00
Fourniture d'équipement de pêche	(nbre)	20	20	100,00
Acquisition de phosphate naturel	(kg)	6 125	6 125	100,00
Fourniture de géniteurs d'aulacodes	(nombre)	38	38	100,00
Fourniture de kits (Equipement en grille et fourniture d'ouverture)	(nbre de kit)	8	8	100,00
Réalisation de forages équipés de pompe à usage pastorale	(nbre)	6	6	100,00
Guichet Provincial				
Création de zones de pâture	(ha)	650	650	100,00
Aménagement de bas-fonds	(ha)	55	-	-
Protection de zone de frayère	(nbre)	1	1	100,00
Création de boulis	(nbre)	1	1	100,00
Aménagement de mares	(nbre)	1	-	-
TOTAL FIL				93,85

Le taux d'exécution de cette composante est de **93,85 %** (voir détails par province en annexe 2). Pour toutes les provinces, on note un taux d'exécution relativement satisfaisant (supérieur à 90%). La plupart des activités non réalisées sont prévues au guichet provincial et toutes sont en cours d'exécution à ce jour.

Figure 4 : Taux d'exécution physique de la composante FIL par province



b) Résultats qualitatifs

Au cours de l'année, un audit indépendant des investissements financés à travers le FIL dans les quatre provinces a été réalisé et a porté sur un échantillon de 231 micros projets (financés de 2006 à juin 2008), répartis entre 50 villages des quatre micros bassins versants. Cet audit a permis de noter que 100% des micros projets financés ont été réalisés et que plus de 80% des réalisations sont jugés satisfaisantes et 2% jugés non satisfaisants (tableau 3).

Tableau 3 : Appréciation de la qualité des investissements financés

Province	Effectif des réalisations visitées	Appréciation des réalisations (%)		
		Bon	Moyen	Mauvais
Kompienga	20	88%	10%	2%
Kouritenga	31	93%	5%	2%
Sanmatenga	43	95%	5%	0%
Soum	98	73%	24%	3%
Ensemble	192	83%	15%	2%

c) Mesures de sauvegarde environnementale et sociale

Sur la base de la nomenclature des microprojets éligibles au financement du SILEM au profit des CVD ou des CVGT, ces microprojets ont été classés en deux catégories, sur la base de leur mode de réalisation par les communautés. Il s'agit :

- Catégorie 1 : Microprojets portés par les CVD, dont la réalisation se fait par des individus ou des ménages sur leurs terres privées mais dont les bénéficiaires aux plans environnemental et social profitent à toute la communauté : c'est le cas des microprojets de réalisation de fosses fumière, de récupération des terres par le zaï, du reboisement, etc. Aucun impact négatif potentiel n'a été descellé après l'analyse d'une cinquantaine de grille de sélection de microprojets de cette catégorie en 2006 et la procédure de sélection environnementale et sociale s'est avérée peu pertinente. Depuis 2007, cette catégorie de microprojets n'est plus soumise à la grille de sélection.
- Catégorie 2 : Microprojets communautaires, requérant la mobilisation de terres à usages privés ou communautaires, et dont la mise en œuvre pourrait engendrer une restriction de l'accès à tout ou partie des ressources de l'espace concerné par le projet. Dans ce cas, le microprojet est soumis à la grille d'analyse environnementale et sociale. S'il est retenu, même si aucun impact négatif significatif n'est identifié, un procès verbal de cession de site est généralement établi entre le CVD et les usagers de l'espace concerné par le projet.

Au cours de la période concernée, 91 aménagements communautaires ont fait l'objet d'analyse par la grille de sélection environnementale et sociale et 64 procès verbaux de cession de sites ont été établis par les communautés pour des espaces aménagés à titre communautaires.

Tableau 4 : Situation des aménagements soumis à analyse environnementale et sociale et établissement de Procès verbaux de cession de site.

Province	Grille	PV cession de site
Soum	29	29
Sanmatenga	10	10
Kouritenga	23	16
Kompienga	29	9
Total	91	64

3.1.4. Renforcement des capacités institutionnelles

Cette composante concerne principalement des contrats et protocoles de prestations pour la réalisation d'études dont celles préalables aux aménagements tels que les aménagements de bas-fonds, ou encore pour la production d'outils de communication de proximité (tableau 5). Les actions menées ont permis :

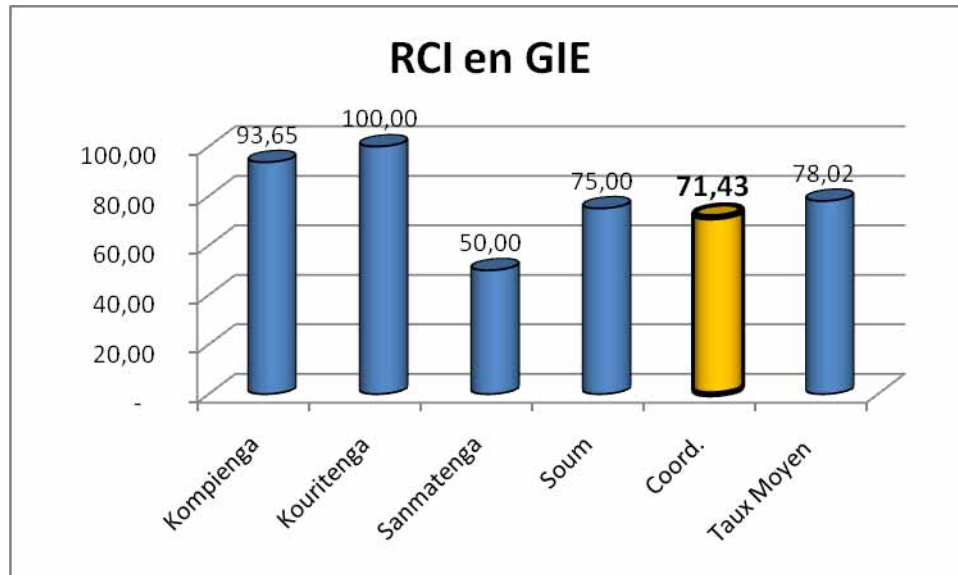
- L'élaboration de 8 conventions locales de gestion de ressources partagées telles que les zones de pâture, les couloirs d'accès, les forêts villageoises, etc. ;
- La réalisation d'une étude pour la capitalisation et la production d'un guide d'élaboration des plans de gestion intégrée des écosystèmes ;
- La réalisation d'un audit des conventions de cofinancement des micros projets qui a porté sur un échantillon de 231 micros projets (financés de 2006 à juin 2008), répartis entre 50 villages des quatre micros bassins versants
- la production de dossiers techniques et de boîtes à images sur deux thèmes, dont l'un est relatif à la création et à la gestion des zones villageoises d'intérêt cynégétique et l'autre à la gestion des ressources partagées.

Tableau 5 : Activités réalisées au titre de la composante RCI

Libellés	UNITES	TOTAL		
		PREV PHYS	REAL PHYS	TAUX PHYS
Elaboration de conventions locales	Convention	13	8	61,54
Etudes	étude	1	1	100,00
Appui à l'exécution des micro-projets/prestataires privés, ONG et Association	contrat	3	3	100,00
Appui à l'exécution des micro-projets / Service déconcentré, ONG et Association	Protocole	7	5	71,43
Formation nationale	bénéficiaires	5	-	-
Dossiers techniques	Dossier	2	2	100,00
Boîtes à images	Boîte	2	2	100,00
Livrets techniques illustrés	Livret	2	2	100,00
Cassettes audio	Cassette	140	140	100,00
Réalisation de films documentaires	Film	1	-	-
Réalisation d'émissions radiophoniques	Emission	4	4	100,00
Création de pièces théâtrales	Pièce	1	1	100,00
Représentation de pièces théâtrales	Présentation	45	45	100,00
Diffusion des émissions radiophoniques (radios national et locales)	Diffusion	12	10	83,33
Diffusion de films documentaires	Diffusion	71	71	100,00
Capitaliser et diffuser les meilleures pratiques GIE		1	1	100,00
Voyages d'études et d'échanges d'expériences sur les pratiques novatrices en GIE		30	-	-
Ateliers et séminaires		10	3	30,00
Séminaires et ateliers nationaux et sous-régionaux	participants	7	7	100,00
Reproduction / diffusion de cassettes audio	Cassette	160	160	100,00
TOTAL				78,02

Le taux d'exécution physique des activités pour cette composante est de **78,02%**.

Figure 5 : Taux de réalisation de la composante RCI



Les faibles taux d'exécution enregistrés pour cette composante, notamment au Sanmatenga et au Soum, s'expliquent en partie par le fait que la plupart des protocoles prévus pour le suivi technique des aménagements de bas-fonds prévus au titre du FIL n'ont pu être réalisés, la procédure de sélection des prestataires pour lesdits aménagements étant toujours en cours en fin décembre 2008. Pour la réalisation du film documentaire prévue par la Coordination, elle a été reportée en 2009 pour prendre en compte la clôture du SILEM.

3.1.5. Renforcement des capacités des acteurs à accéder aux marchés de carbone

Avec un taux d'exécution de 66,67% les activités réalisées au titre de cette composante peuvent se résumer en trois points, à savoir :

- L'élaboration d'un document d'idée de projet, avec l'appui d'un expert recruté par la Banque Mondiale. Ce projet porte sur le reboisement de 10 000 ha d'*Acacia senegal* dans 82 communes rurales réparties dans 5 régions du pays (Nord, Centre-Nord, Sahel, Est et Boucle du Mouhoun). Il devra permettre la récupération de 100 à 150 ha de terres dégradées et dénudées par commune, qui seront traitées par la technique de demi-

lunes, puis reboisées avec *Acacia senegal* pour la production de gommier arabe et la séquestration de carbone estimée à 349.976 tCO₂e (tonnes de carbone équivalent). Les ressources financières nécessaires à la mise en œuvre du projet proviendront :

- d'une part de fonds à rechercher auprès des partenaires pour soutenir le renforcement des capacités, la communication et la coordination entre les acteurs du projet ainsi que les études détaillées ;
 - du fonds de développement local mis à la disposition des communes rurales pour les investissements.
- La réalisation d'une mission d'échanges avec le programme d'actions communautaires du Niger qui met en œuvre un projet de séquestration de carbone déjà fonctionnel sur le terrain. Cette mission a connu la participation de cadres du PNGT2, du CONEDD, de la Direction des Forêts et des producteurs ruraux. Les leçons apprises au cours de ces échanges ont permis la formulation de la note d'idée de projet de reboisement communal.
 - La recherche de partenaires, pour accompagner la finalisation du document conceptuel de projet (PDD) et la vente des unités de carbone, est en cours. Le document de projet a été soumis à des partenaires potentiels mais il n'y a pas encore eu de convention formelle.

3.1.6. Administration, gestion et suivi du projet

Cette composante comprend les activités concourant à la gestion administrative, financière et technique du projet, puis le suivi évaluation (suivi des performances et le suivi d'impact). Le taux d'exécution de cette composante est de **91,67%** (tableau 6).

Tableau 6 : Activités réalisées au titre de la composante Adm/SE

Libellés	TOTAL PREVU	TOTAL REAL.	TAUX
Passation des marchés (nbre)	12	6	50
Production de DRF (Nbre)	13	13	100
Production de RSF (Nbre)	4	4	100
Production de rapports trimestriels et annuels (Nbre)	5	5	100
Production de programmes trimestriels et annuels (Nbre)	5	5	100
Rapport de suivi d'impact (Nbre)	3	3	100
Total			91,67

a. Suivi du SILEM

Cette composante concerne d'une part le suivi du projet et d'autre part la gestion administrative et financière du projet.

Au titre du suivi des performances, des prestataires locaux de suivi évaluation ont été mobilisés pour la collecte des données de réalisations et la planification trimestrielle des activités ainsi que la production des documents de campagne (programme et rapport annuels d'activités).

Dans le cadre du suivi d'impact du SILEM, la collecte des données sur les quatre indicateurs s'est poursuivie tout au long de l'année, dans les quatre micros bassins versants. Deux rapports d'étape ont été produits et le rapport annuel de suivi et d'analyse des données collectées est attendu en décembre.

b. Gestion administrative et financière

La gestion administrative, financière et technique du SILEM a été quotidiennement assurée et a permis l'atteinte des résultats présentés dans le présent rapport. Les activités menées concernent :

- L'orientation et l'appui méthodologique des activités menées dans les 4 provinces ;
- L'élaboration des demandes de remboursement financiers (DRF) et des rapports de suivi financiers (RSF), qui ont permis la justification et le décaissement des ressources financières ;
- Les diverses opérations comptables courantes ;
- La gestion des ressources humaines et matérielles.

3.2. Exécution financière

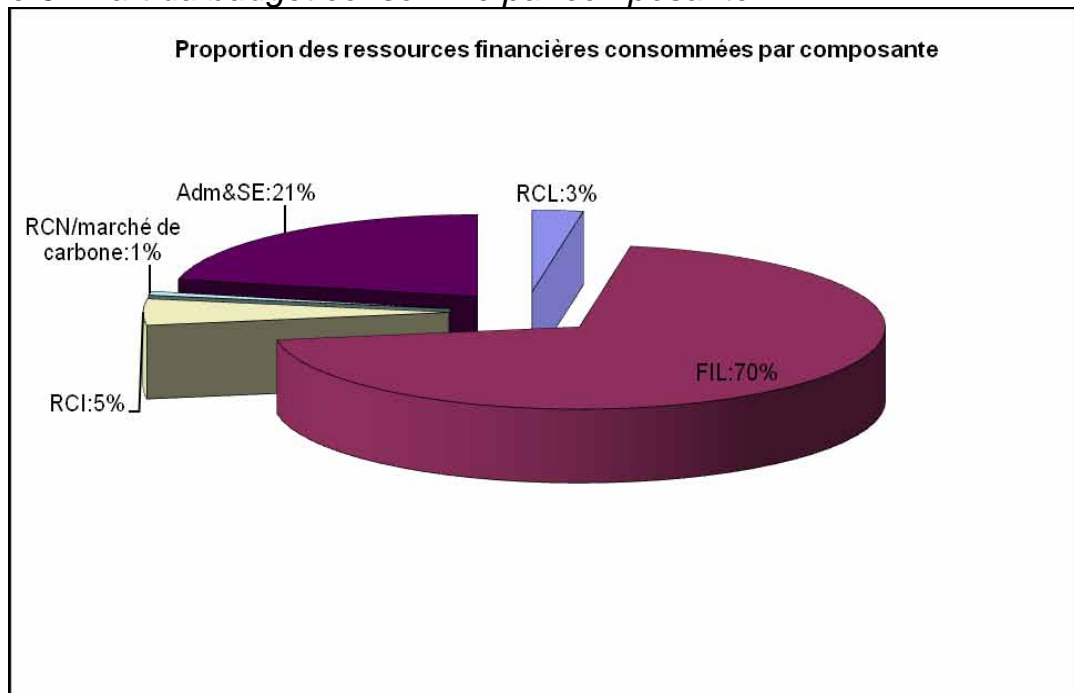
Au plan financier, le taux de réalisation pour la période du 1^{er} janvier au 31 Décembre 2008 est de 85,19%.

Tableau 7 : Réalisation financière du SILEM au 31/12/2008

Composantes	Prévisions	Réalisations	Ecart	taux
RCL	37 660 000	16 518 278	21 141 722	43,86
FIL	481 060 750	428 452 153	52 608 597	89,06
RCI	54 230 000	31 661 158	22 568 842	58,38
RCN/marché de carbone	10 200 000	4 581 800	5 618 200	44,92
Adm&SE	137 655 000	132 831 240	4 823 760	96,50
Total	720 805 750	614 044 629	106 761 121	85,19

Le taux le plus élevé concerne l'Administration, Coordination et Suivi Evaluation (96,50 %) tandis que le plus faible taux concerne la composante relative au renforcement des capacités locales (43,86%). La plupart de ces activités sont soit reportées, soit annulées pour manque de pertinence. Le FIL représente la part la plus importante du budget consommé au cours de l'année (figure 6).

Figure 6 : Part du budget consommé par composante



3.3. Rappel des Indicateurs clefs du SILEM

Cinq indicateurs clefs de performances ont été définis pour le SILEM, dont le niveau d'atteinte est présenté dans le tableau ci-après.

Tableau 8 : Niveau d'atteinte des indicateurs clefs de performance du SILEM

Indicateurs	Cible en fin de projet	Niveau atteint	Appréciation
Degré de fonctionnalité du Cadre de Coordination et Concertation des Sous bassins versant (CCSBV)	18 sur 24	20 sur 24	cible dépassée
Nombre de microprojets financés et entièrement exécutés;	480	1793	cible dépassée
% des microprojets exécutés ayant reçu une évaluation positive;	75% (bénéficiaire) et 65% (services techniques)	98% (communautés) et 85% (services techniques)	cible dépassée
Nombre de projets bénéficiant de l'appui du Fonds de Carbone;	5	0	Non atteint
Degré d'efficacité du système de suivi d'impact, mesuré par des points.	40	48	cible dépassée

Les valeurs cibles pour la plupart de ces indicateurs sont atteints et même dépassées, à l'exception de l'indicateur relatif au nombre de projets carbone. Notons que les difficultés de mise en œuvre de la composante y relative ont été exposées au cours de la revue à mi-parcours au cours de laquelle les résultats de cette composante ont été revue à la baisse. Comme indiqué au paragraphe 3.1.5, une note d'idée de projet a été produite mais le projet n'est encore en phase opérationnel.

4. ATOUTS, DIFFICULTES

Les bonnes conditions pluviométriques au cours de cette campagne sont à considérer comme des conditions particulièrement favorables pour la bonne exécution des activités du SILEM. Quelques difficultés, bien que mineures, ont été rencontrées. Ces difficultés sont principalement liées :

- l'incidence du broutage des plants reboisés par les animaux sur le taux de survie ; la responsabilisation individuelle pour la plantation et l'entretien des plants a permis d'atténuer cette difficulté, mais elle reste d'acuité pour les plantations réalisées dans le cadre d'aménagements communautaires tels que les berges protégées ;
- aux conflits fonciers latents qui retardent ou même empêchent parfois la réalisation de certains aménagements, Fort heureusement, des compromis sont trouvés dans la plupart des cas, avec l'implication des services techniques et des autorités communales et administratives.

Toutefois, des axes de réflexions sont à approfondir en ce qui concerne :

- le volume relativement insuffisant des investissements de gestion des ressources naturelles, au regard de l'ampleur de la dégradation des écosystèmes dans certaines zones ;
- l'incertitude quant à la durabilité des cadres de concertation inter villageois de coordination des actions dans le micro bassin versant, après le projet ; d'où la nécessité de promouvoir cette concertation à l'échelle intercommunale ;
- le risque que les communes rurales ne disposent pas d'assez de ressources pour le financement des plantations prévues dans le cadre du projet de séquestration de carbone par le reboisement de 10.000 ha d'*Acacia senegal*.

5. CONCLUSION

Les taux d'exécution, tant **physique (82,29%)** que **financière (85,19%)**, à la date du 31 décembre 2008, sont globalement appréciables, bien que des faibles taux aient été enregistrés pour certaines composantes, notamment le renforcement des capacités institutionnelles. La réalisation des activités du quatrième trimestre ont permis d'améliorer les taux obtenus à la date du 30 septembre, qui étaient de 72,34% pour l'exécution physique et de 63,57% pour la réalisation financière. L'année 2009 qui correspond à la fin du projet sera principalement consacrée à des actions de consolidation et de capitalisation des acquis et des leçons apprises.

Annexes

Annexe1 : Renforcement des capacités locales

Libellés	Unités	KOMPIENGA			KOURITENGA			SANMATENGA			SOUM			TOTAL SILEM		
		PREV PHYS	REAL PHYS	TAUX PHYS	PREV PHYS	REAL PHYS	TAUX PHYS	PREV PHYS	REAL PHYS	TAUX PHYS	PREV PHYS	REAL PHYS	TAUX PHYS	PREV PHYS	REAL PHYS	TAUX PHYS
Rencontres de concertation inter-villageoise	Session	4	4	100,00	4	4	100,00	4	2	50,00	4	4	100,00	16	14	87,50
Concertation sur des ressources inter-villageoises partagées	Session	2	2	100,00				3	3	100,00				5	5	100,00
Constitution des groupements de gestion forestière	Groupement	6	6	100,00										6	6	100,00
Séances d'animation des communautés sur des thèmes divers								15	15	100,00				15	15	100,00
Séances d'échanges techniques avec les CVD					111	111	100,00							111	111	100,00
Voyages d'études à l'intérieur du pays	Participant	20	20	100,00	58	26	44,83	82	0	-	67	32	47,76	227	78	34,36
Voyages inter-villageois	Participant							164	0	-				164	-	-
Recyclage et formation sur de nouveaux thèmes	Auditeur	24	24	100,00	30	30	100,00	168	35	20,83	1 500	1500	100,00	1 722	1 589	92,28
Techniques de production de plants en pépinières	Auditeur				20	20	100,00	50	50	100,00	16	16	100,00	86	86	100,00
Techniques de production et d'utilisation de la fumure organique	Auditeur							430	430	100,00	1 890	1314	69,52	2 320	1 744	75,17
Techniques de Traitement de ravines	Auditeur	50	0	-										50	-	-
Techniques de confection de Cordons Pierreux	Auditeur							410	410	100,00				410	410	100,00
Technique du zaï	Auditeur				129	129	100,00	210	210	100,00	536	536	100,00	875	875	100,00
Technique apicole	Auditeur							180	0	-				180	-	-
Codes (forestier, environnement, eau, pastoral...)	Auditeur							160	0	-	84	84	100,00	244	84	34,43

Culture fourragère	Auditeur	576	576	100,00				205	0	-				781	576	73,75
Récolte et pré traitement de semences forestières	Auditeur							40	0	-				40	-	-
Entretien des ouvrages	Auditeur				67	67	100,00							67	67	100,00
Confection de foyers améliorés	Auditeur	500	483	96,60	217	217	100,00							717	700	97,63
Elaboration des PAI	Plan	19	19	100,00	29	29	100,00	43	43	100,00				91	91	100,00
Planification des activités	Auditeurs							51	51	100,00				51	51	100,00
TOTAL				88,51			93,87			54,43			88,18			81,25

Annexe 2 : Fonds d'Investissement Local

LIBELLES	KOMPIENGA			KOURITENGA			SANMATENGA			SOUM			TOTAL SILEM		
	QTE PREV	REAL PHYS	TAUX PHYS	QTE PREV	REAL PHYS	TAUX PHYS	QTE PREV	REAL PHYS	TAUX PHYS	QTE PREV	REAL PHYS	TAUX PHYS	PREV. PHYS.	REAL PHYS	TAUX PHYS
Guichet Villageois															
CES/DRS															
Réalisation de diguettes en terre (ha)				20	20	100,00					30	100,00	50	50	100,00
Réalisation de bandes enherbées (ha)	20	20	100,00	169	169	100,00	20	20	100,00				209	209	100,00
Réalisation de fosses fumières (nbre)	190	190	100,00	540	530	98,15	1 150	1 125	97,83	850	850	100,00	2 730	2 695	98,72
Réalisation de cordons pierreux (ha)	80	80	100,00	149	149	100,00	640	640	100,00	225	225	100,00	1 094	1 094	100,00
Réalisation de zaï (ha)	10	10	100,00	31	25	80,65	230	230	100,00	293	293	100,00	564	558	98,94
Traitement de ravines (nbre)				30	30	100,00							30	30	100,00
Végétalisation de diguettes (m)				8 000	6000	75,00	500	500	100,00		6000	100,00	18 500	12 500	67,57
Animation pour protection des berges (session)							12	12	100,00				12	12	100,00
Négociation pour protection des berges (pv)							12	12	100,00				12	12	100,00
Delimitation de berge (m)	45 000	40 000	88,89	30 000	3000 0	100,00	8 000	8 000	100,00				83 000	78 000	93,98
Enherbement de berges (ha)	60	60	100,00	300	300	100,00	20	20	100,00				380	380	100,00
Reboisement de berges (plant)	55 381	55 381	100,00	39 900	3990 0	100,00	3 500	3 500	100,00	4 400	4 400	100,00	103 181	103 181	100,00
Traitement de ravines de berges (nbre)				118	118	100,00							118	118	100,00
Réalisation de scarifiage (ha)	20	20	100,00				50	50	100,00	500	500	100,00	570	570	100,00
Réalisation de demi-lunes (ha)							24	24	100,00				24	24	100,00

Fourniture de Compost Plus	190	190	100,00	540	540	100,00	1 150		-	850	850	100,00	2 730	1 580	57,88
Réalisation de mise en défens (ha)	3	3	100,00	102	102,00	100,00							105	105	100,00
Reboisement (plant)	2 500	2000	80,00	44 560	44530	99,93	86 150	86 150	100,00	14 250	14 250	100,00	147 460	146 930	99,64
Confection de haie vive (m)	8 000	7 000	87,50	8 520	8520	100,00	2 000	2 000	100,00	8 000	8000	100,00	26 520	25 520	96,23
Bornage des limites de forêt (km)	5	5	100,00										5	5	92,59
Balisage des limites de forêts à la peinture (km)	15	14,5	100,00	6	6	100,00					0,4	100,00	21	21	100,00
Pose de panneaux de signalisation de forêt (nbre)	8	7	87,50	50	46	92,00							58	53	91,38
Production de plants (nbre)	10 000	9285	92,85	62 278	62 278	100,00	16 000	16 000	100,00	6 000	6 000	100,00	94 278	93 563	99,24
Création de pépinières (nbre)	1	1	100,00							4	4	100,00	5	5	100,00
Ouverture de pistes forestières (km)	17	17	100,00										17	17	100,00
Plantation d'arbres utilitaires (plant)	13 300	13 150	98,87	4 970	4220	84,91	5 000	5 000	100,00	960	960	100,00	24 230	23 330	96,29
Création d'arboretum/conservatoire botanique (nbre)													-	-	
Plantation Pilote / Carbone (plant)	57 000	50 060	87,82				10 000	10 000	100,00				67 000	60 060	89,64
Balisage des limites de zone pastorale à la peinture (km)										40	40	100,00	40	40	100,00
Bornage des limites de zone pastorale (km)	16	16	100,00										16	16	100,00
Pose de panneaux de signalisation (nbre)	16	16	100,00	40	34	85,00	14	14	100,00	20	20	100,00	90	84	93,33
Création de zones de pâture (ha)	240	240	100,00	264	264	100,00							504	504	100,00
Ouverture de couloirs d'accès (km)	13	13,22	100,00	110	110	100,00	52	52	100,00				175	175	100,00
Aménagement de bas-fonds (ha)							15	15	100,00				15	15	100,00
Réhabilitation de bas-fonds aménagé (ha)				30	30	100,00	17	17	100,00				47	47	100,00

Fauche et conservation de l'herbe naturelle (nbre de bottes)							18 000	18 000	100,00				18 000	18 000	100,00
Fourniture de semences pour culture fourragère (kg)	80	80	100,00	100	100	100,00	20	20	100,00				200	200	100,00
Fourniture en semences améliorées (Kg)	100	100	100,00	1 800	1800	100,00							1 900	1 900	100,00
Fourniture d'équipement de pêche (nbre)	20	20	100,00										20	20	100,00
Acquisition de phosphate naturel (kg)				4 000	4000	100,00				2 125	2 125	100,00	6 125	6 125	100,00
Fourniture de géniteurs d'aulacodes (nombre)	30	30	100,00				8	8	100,00				38	38	100,00
Fourniture de kits (Equipement en grille et fourniture d'ouverture) (nombre)	6	6	100,00				2	2	100,00				8	8	100,00
Réalisation de forages équipés de pompe à usage pastorale (nbre)				2	2	100,00				4	4	100,00	6	6	100,00
Guichet Provincial															
Création de zones de pâture (ha)										650	650	100,00	650	650	100,00
Aménagement de bas-fonds (ha)	20	0	-	20	0	-	15		-				55	-	-
Protection de zone de frayère (nbre)	1	1	100,00										1	1	100,00
Création de boulis (nbre)	1	1	100,00										1	1	100,00
Aménagement de mares (nbre)										1	0	-	1	-	-
TOTAL FIL			94,4 8			93,4 2			92,5 1			95,0 0			93,8 5

Annexe 3. Renforcement des capacités institutionnelles

Libellés	UNITES	KOMPIENGA			KOURITENGA			SANMATENGA			SOUM			Coord. Nat.			TOTAL		
		PREVPHYS	REALPHYS	TAUXPHYS	PREVPHYS	REALPHYS	TAUXPHYS	PREVPHYS	REALPHYS	TAUXPHYS	PREVPHYS	REALPHYS	TAUXPHYS	PREVPHYS	REALPHYS	TAUXPHYS	PREVPHYS	REALPHYS	TAUXPHYS
Elaboration de conventions locales	Convention	9	8	88,89				4	0	-							13	8	61,54
Etudes	étude	1	1	100,00													1	1	100,00
Appui à l'exécution des micro-projets/prestataires privés, ONG et Association	contrat	3	3	100,00													3	3	100,00
Appui à l'exécution des micro-projets / Service déconcentré, ONG et Association	Protocole	3	2	66,67	2	2	100,00				1		-	1	1	100	7	5	71,43
Formation nationale	bénéficiaires													5		-	5	-	-
Dossiers techniques	Dossier													2	2	100,00	2	2	100,00
Boîtes à images	Boîte													2	2	100,00	2	2	100,00
Livrets techniques illustrés	Livret													2	2	100,00	2	2	100,00
Cassettes audio	Cassette										140	140	100,00				140	140	100,00
Réalisation de films documentaires	Film													1		-	1	-	-
Réalisation d'émissions radiophoniques	Emission							4	4	100,00							4	4	100,00
Création de pièces théâtrales	Pièce	1	1	100,00													1	1	100,00

Représentation de pièces théâtrales	Présentation	17	17	100,00	5	5	100,00	10	10	100,00	13	13	100,00				45	45	100,00
Diffusion des émissions radiophoniques (radios national et locales)	Diffusion				8	8	100,00	4	2	50,00							12	10	83,33
Diffusion de films documentaires	Diffusion	19	19	100,00	12	12	100,00				40	40	100,00				71	71	100,00
Capitaliser et diffuser les meilleures pratiques GIE														1	1	100,00	1	1	100,00
Voyages d'études et d'échanges d'expériences sur les pratiques novatrices en GIE								30,00	0	-							30	-	-
Ateliers et séminaires								3,00	0	-				7	3	42,86	10	3	30,00
Séminaires et ateliers nationaux et sous-régionaux	participants													7	7	100,00	7	7	100,00
Reproduction / diffusion de cassettes audio	Cassette				60	60	100,00	100,00	100	100,00							160	160	100,00
TOTAL				93,65			100,00			50,00			75,00			71,43			78,02